



IN THE BUSINESS OF YOUR SUCCESSSM

RAPORT ADP POLSKA

Zatrudnienie w Nowoczesnej Gospodarce

23/01/2013

Raport ADP Polska Q4 2012

**Podsumowanie 2012 r.
Prognozy na 2013 r.**





IN THE BUSINESS OF YOUR SUCCESSSM

RAPORT ADP POLSKA

Zatrudnienie w Nowoczesnej Gospodarce

Podsumowanie 2012 r. Prognozy na 2013 r.

Spis treści

RYNEK PRACY W POLSCE WG ADP	3
1. ZMIANY ZATRUDNIENIA – H2 2012 – H2 2011 I PROGNOZY NA 2013 R.	5
1.1. Zmiany zatrudnienia w sektorze usług – H2 2012 – H2 2011	6
1.2. Zmiany zatrudnienia w sektorze produkcyjnym – H2 2012 – H2 2011	7
2. ZMIANY ZATRUDNIENIA ADP VS GUS (KW. DO KW.) – Q4 2011 – Q4 2012	8
2.1. Zatrudnienie w Nowoczesnej Gospodarce wg wielkości firm (kw. do kw.) Q4 2011 – Q4 2012	9
2.2. Zmiany zatrudnienia w sektorze usług (kw. do kw.) – Q4 2011 – Q4 2012	10
2.3. Zmiany zatrudnienie w sektorze produkcyjnym (kw. do kw.) Q4 2011–Q4 2012	11
3. KOMENTARZE EKSPERTÓW	12
METODYKA	15



Podsumowanie 2012 r. Prognozy na 2013 r.

RYNEK PRACY W POLSCE WG ADP

Firma ADP Polska – lider rynku usług outsourcingu naliczania wynagrodzeń i administracji kadr – przedstawia raport zatrudnienia w sektorze Nowoczesnej Gospodarki. Raport został przygotowany w oparciu o rzeczywiste dane dotyczące poziomu zatrudnienia klientów ADP Polska w okresie Q4 2010 – Q4 2012. Dane te zostały zestawione z danymi Głównego Urzędu Statystycznego, reprezentującymi całość rynku zatrudnienia w Polsce, za okres Q4 2010 – Q3 2012¹.

Raport opracowany przez ekspertów ADP Polska stanowi kompleksową analizę rynku pracy w firmach sektora Nowoczesnej Gospodarki w odniesieniu do danych dla całego rynku. Jest pierwszym z cyklu raportów dedykowanych sektorowi Nowoczesnej Gospodarki, które będą przygotowywane przez ADP Polska cyklicznie – w formie podsumowań kwartalnych i rocznych.

Obliczenia uwzględniają wyłącznie wzrost organiczny, z wyłączeniem zjawisk typu fuzje i przejęcia kapitałowe pomiędzy przedsiębiorstwami, co uwiarygodnia trend obserwowany w tej grupie firm. Opracowanie uzupełniono komentarzami oraz prognozami ekspertów zarówno ADP Polska, jak i zewnętrznych firm i organizacji (komentarze przygotowali uznani analitycy rynku i praktycy zarządzania obszarem HR w przedsiębiorstwach usługowych i produkcyjnych oraz organizacjach biznesowych).

Raport o stanie zatrudnienia w sektorze Nowoczesnej Gospodarki powstał w oparciu o doświadczenia i metodykę opracowaną przez ekspertów ADP w USA. Zestawienia statystyczne dot. rynku pracy największej gospodarki świata publikowane są na amerykańskim rynku od ponad 20 lat. *National Employment Report*[®] przygotowywany przez ekspertów ADP oraz agencji ratingowej Moody's każdego miesiąca jest najbardziej wyczekiwaną publikacją dot. zatrudnienia w USA, porównywalną do danych przedstawianych przez U.S. Bureau of Labor Statistics (amerykański odpowiednik GUS).

Nowoczesna Gospodarka, czyli awangarda rynku

Nowoczesna Gospodarka to firmy będące liderami rynku w swoich branżach – innowacyjne, elastyczne organizacyjnie przedsiębiorstwa, często posiadające kapitał zagraniczny i stosujące zaawansowane technologicznie narzędzia. Na świecie przedsiębiorstwa tzw. Nowoczesnej Gospodarki wyznaczają trendy na rynku, stanowiąc awangardę świata biznesu. Dane i kierunki rozwoju Nowoczesnej Gospodarki traktować należy, jako prognozę koniunktury m.in. na rynku pracy.

¹ Raport nie uwzględnia danych GUS za Q4 2012, ponieważ nie zostały jeszcze opublikowane. Wartości za Q4 2012 zostały wyestymowane przez ekspertów rynku pracy na podstawie danych GUS za Q1, Q2 i Q3 2012

Podsumowanie 2012 r. Prognozy na 2013 r.

W Nowoczesnej Gospodarce zatrudnienie rośnie

W 2012 r. zatrudnienie w sektorze Nowoczesnej Gospodarki znacząco wzrosło, w przeciwieństwie do ogółu rynku. Powszechne informacje o stagnacji na rynku pracy w Polsce i bezrobociu utrzymującym się na poziomie ok. 13 proc. nie sprawdzają się w przypadku innowacyjnych, elastycznych organizacyjnie przedsiębiorstw, posiadających kapitał zagraniczny i stosujących zaawansowane technologicznie narzędzia. **Firmy z sektora Nowoczesnej Gospodarki stawiają na rozwój, inwestycje i wzmocnienia kadrowe.** W 2012 r. zwiększyły one zatrudnienie o ponad 6 proc. Pomimo pesymistycznych sygnałów i prognoz płynących z ogółu rynku, w sektorze Nowoczesnej Gospodarki nie należy obawiać się zamrożenia rekrutacji ani masowych redukcji etatów. Wręcz przeciwnie, przedstawiciele firm z sektora Nowoczesnej Gospodarki planują dalszy wzrost zatrudnienia w nadchodzących kwartałach. Oznacza to, że w 2013 r. nadal łatwiej będzie znaleźć pracę w sektorze Nowoczesnej Gospodarki niż w pozostałych firmach na rynku. Należy jedynie przygotować się na uelastycznienie form zatrudnienia, związane z koniecznością adaptacji do zmieniających się warunków ekonomicznych.

- **Kluczowe dane z raportu ADP Polska:**

- ➔ **6,23 proc. wyniósł wzrost zatrudnienia** w firmach sektora Nowoczesnej Gospodarki
 - Ok. 0 proc. wyniosła zmiana zatrudnienia w całej gospodarce (wg danych GUS)
- ➔ **6,52 proc. wyniósł wzrost zatrudnienia w dużych firmach** z sektora Nowoczesnej Gospodarki (>500 osób)
 - To o 2,22 p. proc. więcej niż w małych i średnich firmach (<500 osób), gdzie wzrost zatrudnienia wyniósł 4,3 proc.
- ➔ **7,82 proc. wzrost zatrudnienia odnotowano w firmach usługowych** sektora Nowoczesnej Gospodarki
 - To o 4,71 p. proc. więcej niż w firmach produkcyjnych, gdzie wzrost zatrudnienia wyniósł 3,11 proc.

- **Kluczowe prognozy ekspertów rynku pracy w raporcie ADP Polska:**

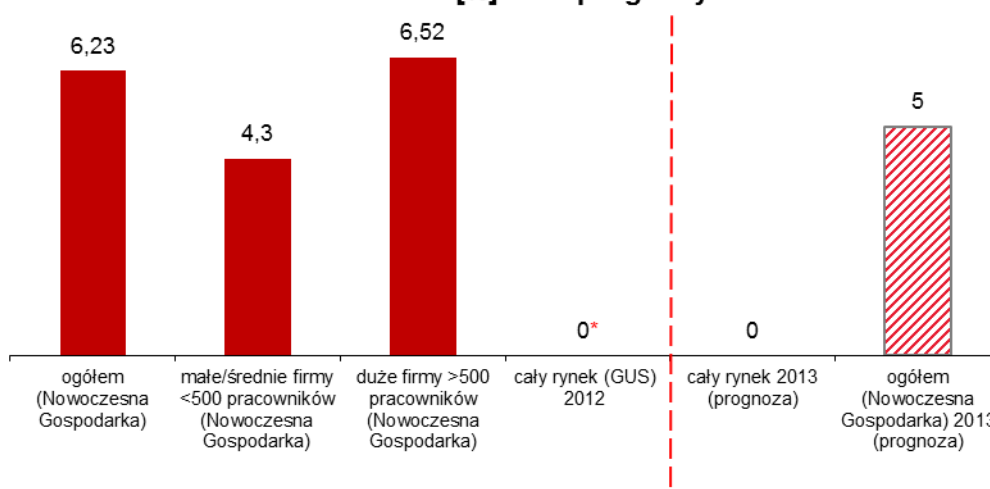
- ➔ **5-10 proc. wyniesie wzrost zatrudnienia w 2013 r.** w sektorze Nowoczesnej Gospodarki
 - Ok. 0 proc.– wyniesie zmiana zatrudnienia w całej gospodarce

Podsumowanie 2012 r. Prognozy na 2013 r.

1. ZMIANY ZATRUDNIENIA – H2 2012 – H2 2011 I PROGNOZY NA 2013 R.

W II półroczu 2012 r. zatrudnienie w firmach z sektora Nowoczesnej Gospodarki wzrosło o 6,23 proc. w porównaniu z II półroczem 2011 r. Większy wzrost zanotowano w dużych firmach (6,52 proc.), nieznacznie mniejszy w małych i średnich przedsiębiorstwach (4,3 proc.). Jednak niezależnie od wielkości firmy, dane wskazują na większe możliwości znalezienia zatrudnienia w firmach z sektora Nowoczesnej Gospodarki w porównaniu do całego rynku. Statystyki GUS, przedstawiające dane dla całego rynku, wskazują bowiem na stagnację na rynku pracy (oscylują wokół 0 proc.). Ekspertsi prognozują dalszy wzrost zatrudnienia w sektorze Nowoczesnej Gospodarki w 2013 r. wobec utrzymującej się stagnacji na całym rynku. Mimo różnic w szczegółowych prognozach, eksperci są zgodni, że w 2013 r. wzrost zatrudnienia w sektorze Nowoczesnej Gospodarki wyniesie 5-10 proc. w porównaniu do 2012 r.

**Wykres 1. Zmiany w zatrudnieniu w Nowoczesnej Gospodarce
H2 2012 vs H2 2011 [%] oraz prognozy na 2013 r.**



* Wartość estymowana przez ekspertów rynku pracy na podstawie danych GUS za Q1, Q2, Q3 2012
Źródło: ADP Polska

Przemysław Budzbon, Dyrektor Zarządzający, ADP Polska

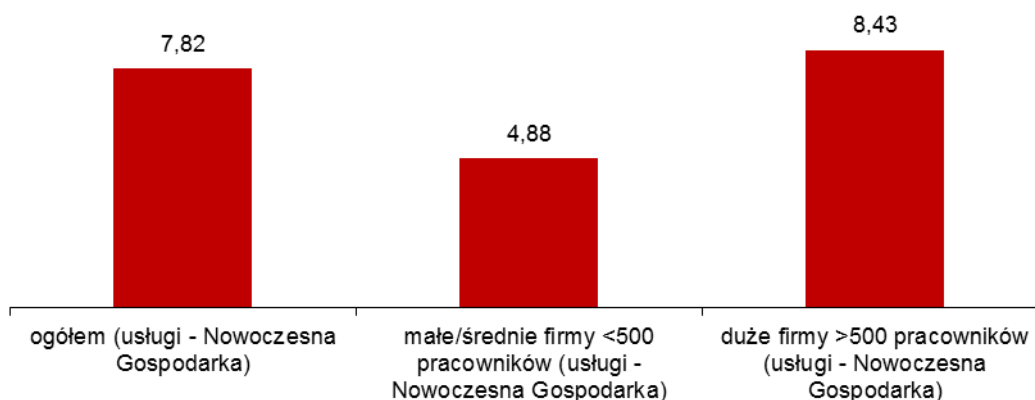
Już od wielu lat obserwujemy znaczny wzrost zatrudnienia w sektorze Nowoczesnej Gospodarki w porównaniu do ogółu rynku. Nic nie wskazuje na zmianę tego trendu. Prognozuję, że tegoroczny wzrost zatrudnienia w firmach z sektora Nowoczesnej Gospodarki wyniesie ok. 5 proc.

Podsumowanie 2012 r. Prognozy na 2013 r.

1.1. Zmiany zatrudnienia w sektorze usług – H2 2012 – H2 2011

W II półroczu 2012 r. w firmach z sektora usług Nowoczesnej Gospodarki zatrudnienie wzrosło o **7,82 proc.** w porównaniu do tego samego okresu 2011 r. W dużych firmach z branży usługowej wzrost był niemal dwukrotnie wyższy (8,43 proc.) niż w małych i średnich firmach (4,88 proc.). W H2 2012 najłatwiej było zatem znaleźć zatrudnienie w sektorze Nowoczesnej Gospodarki w dużej firmie usługowej.

Wykres 2. Zmiany w zatrudnieniu w sektorze usług Nowoczesnej Gospodarki H2 2012 vs H2 2011 [%]



Źródło: ADP Polska

Michał Szot, Employee Relation & Rewards Director, AmRest

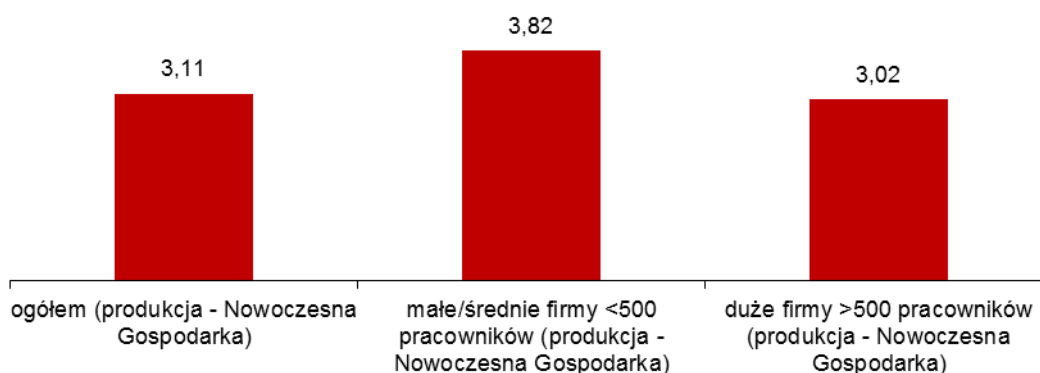
Wyniki badania ADP Polska dotyczące wzrostu zatrudnienia w branży usługowej w pełni pokrywają się z sytuacją kadrową w firmie AmRest. Nieustannie się rozwijamy. Dlatego stale monitorujemy rynek pracy i wzmacniamy kadrę. W 2013 r. planujemy ok. 8-10 proc. wzrost zatrudnienia związany bezpośrednio z rozwojem organicznym w Polsce.

Podsumowanie 2012 r. Prognozy na 2013 r.

1.2. Zmiany zatrudnienia w sektorze produkcyjnym – H2 2012 – H2 2011

Wzrost zatrudnienia jest wyraźnie widoczny również w firmach z sektora produkcyjnego Nowoczesnej Gospodarki. Porównując statystyki z II półrocza 2012 r. z danymi pochodzącymi z tego samego okresu 2011 r., **zatrudnienie wzrosło o 3,11 proc.**, w tym o 3,02 proc. w dużych firmach i 3,82 proc. w małych i średnich przedsiębiorstwach. Choć znalezienie pracy w firmach z sektora produkcyjnego było trudniejsze niż w branży usługowej, mimo wszystko w branży produkcyjnej pojawiło się więcej wakatów dla nowych pracowników niż w H2 2011.

Wykres 3. Zmiany w zatrudnieniu w sektorze produkcyjnym Nowoczesnej Gospodarki H2 2012 vs H2 2011 [%]



Źródło: ADP Polska

Andrzej Nitecki, Dyrektor Departamentu Zarządzania Personelem, Stora Enso

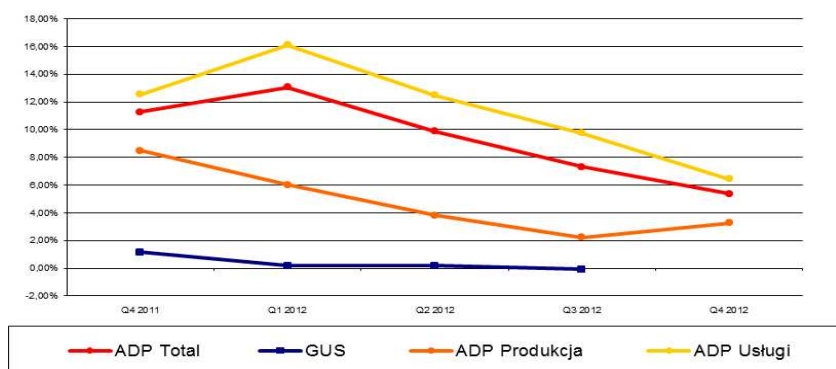
Wzrost zatrudnienia w branży produkcyjnej przedstawiony przez ADP Polska koresponduje z sytuacją kadrową w Stora Enso. W naszej firmie miejsca pracy powstają wraz z inwestycjami w nowe moce produkcyjne, co znakomicie pokazał 2012 r. W 2013 r. nie należy co prawda spodziewać się gwałtownych ruchów redukcyjnych, jednak w firmach produkcyjnych może nastąpić przesunięcie zatrudnienia do form pracy czasowej oraz dostosowanie do niższych zamówień, co może spowodować ok. 1 proc. spadek zatrudnienia.

Podsumowanie 2012 r. Prognozy na 2013 r.

2. ZMIANY ZATRUDNIENIA ADP VS GUS (KW. DO KW.) – Q4 2011 – Q4 2012

Z danych ADP Polska wynika, że we wszystkich kwartałach 2012 r. (w porównaniu do analogicznych okresów 2011 r.) **zatrudnienie w Nowoczesnej Gospodarcie było znacznie wyższe w porównaniu do całego rynku** (dane GUS). Dobre wyniki były spowodowane przede wszystkim wzrostem zatrudnienia w firmach z sektora usług Nowoczesnej Gospodarki. W szczytowym okresie, Q1 2012 (vs Q1 2011), zatrudnienie w Nowoczesnej Gospodarcie wzrosło o 13,06 proc. (16,12 proc. w usługach) w porównaniu do 0,19 proc. dla całego rynku.

Wykres 4. Zmiany zatrudnienia ADP vs GUS
(kw. do kw.) Q4 2011 - Q4 2012



Źródło: ADP Polska, GUS

Tabela 1. Zmiany zatrudnienia ADP vs GUS (kw. do kw.)

	ADP Total	GUS	ADP Produkcja	ADP Usługi
Q4 2011 (vs Q4 2010)	11,28%	1,16%	8,47%	12,53%
Q1 2012 (vs Q1 2011)	13,06%	0,19%	6,03%	16,12%
Q2 2012 (vs Q2 2011)	9,89%	0,19%	3,82%	12,49%
Q3 2012 (vs Q3 2011)	7,31%	-0,08%	2,22%	9,76%
Q4 2012 (vs Q4 2011)	5,37%	bd	3,25%	6,44%

Anna Sokołowska, ekspert rynku pracy, HR Partner, ADP Polska

Wzrost zatrudnienia w firmach sektora Nowoczesnej Gospodarki to trwały trend, odzwierciedlający kierunek rozwoju przedsiębiorczości obrany już w latach 80. Wzrost zatrudnienia w nowoczesnych przedsiębiorstwach w 2013 r. nie powinien być mniejszy niż 10 proc. Czego warto życzyć pracownikom i gospodarce.

Podsumowanie 2012 r. Prognozy na 2013 r.

2.1. Zatrudnienie w Nowoczesnej Gospodarce wg wielkości firm (kw. do kw.) Q4 2011 – Q4 2012

W Nowoczesnej Gospodarce **największy przyrost zatrudnienia zanotowano w Q1 2012** (vs Q1 2011). Zatrudnienie w tym okresie wzrosło o 13,62 proc. w małych i średnich przedsiębiorstwach oraz o 12,9 proc. w dużych firmach. Za wyjątkiem I kwartału, większe zmiany w zatrudnieniu były widoczne w dużych firmach: w Q2 2012 zatrudnienie w przedsiębiorstwach powyżej 500 osób wzrosło o 10,33 proc. (vs Q1 2011), w Q3 2012 wzrosło o 7,57 proc. (vs Q3 2011), a w Q4 2012 wzrosło o 5,42 proc. (vs Q4 2011).

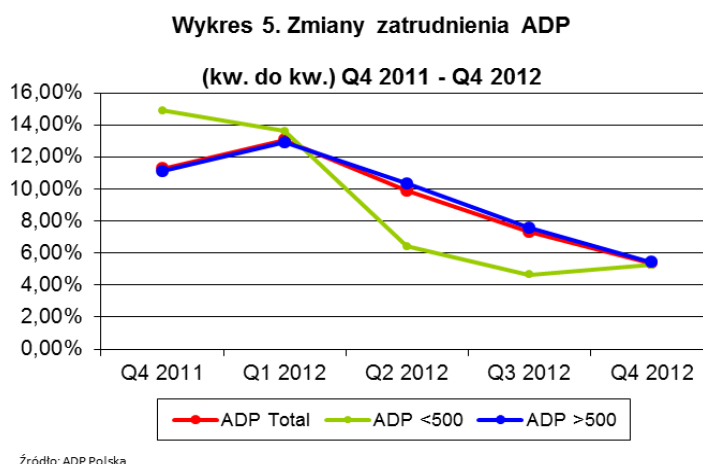


Tabela 2. Zmiany zatrudnienia ADP (kw. do kw.)

	ADP Total	ADP <500	ADP >500
Q4 2011 (vs Q4 2010)	11,28%	14,91%	11,12%
Q1 2012 (vs Q1 2011)	13,06%	13,62%	12,90%
Q2 2012 (vs Q2 2011)	9,89%	6,41%	10,33%
Q3 2012 (vs Q3 2011)	7,31%	4,66%	7,57%
Q4 2012 (vs Q4 2011)	5,37%	5,25%	5,42%

Dominika Staniewicz, ekspert Business Centre Club oraz Stowarzyszenia Agencji Zatrudnienia

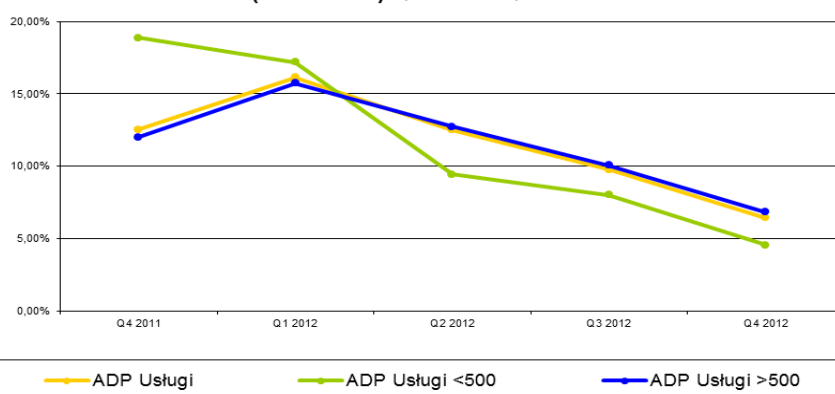
Rzeczywiście sektor Nowoczesnej Gospodarki rozwija się bardzo dynamicznie. Występują w nim również największe braki kadrowe, które powodują szybki wzrost płac. Prognozuję, że w 2013 r. trendy te się nie zmienią.

Podsumowanie 2012 r. Prognozy na 2013 r.

2.2. Zmiany zatrudnienia w sektorze usług (kw. do kw.) – Q4 2011 – Q4 2012

Najlepsza sytuacja pod względem zatrudnienia widoczna jest w sektorze usług. W 2012 r. (vs 2011 r.) najwyższy wzrost zatrudnienia w firmach z sektora usług Nowoczesnej Gospodarki zanotowano w Q1 2012 (w porównaniu do Q1 2011) – wyniki uplasowały się na poziomie 16,12 proc. wzrostu dla całego sektora, 17,2 proc. w małych i średnich przedsiębiorstwach oraz 15,73 proc. w dużych firmach. Najniższy wzrost zatrudnienia zanotowano w Q4 2012 (vs Q4 2011). Warto jednak zauważyć, że mimo wszystko wynik był dodatni, co oznacza, że firmy z sektora usług przez cały 2012 r. zatrudniały więcej pracowników niż rok wcześniej.

Wykres 6. Zmiany zatrudnienia ADP Usługi
(kw. do kw.) Q4 2011 - Q4 2012



Źródło: ADP Polska

Tabela 3. Zmiany zatrudnienia ADP Usługi (kw. do kw.)

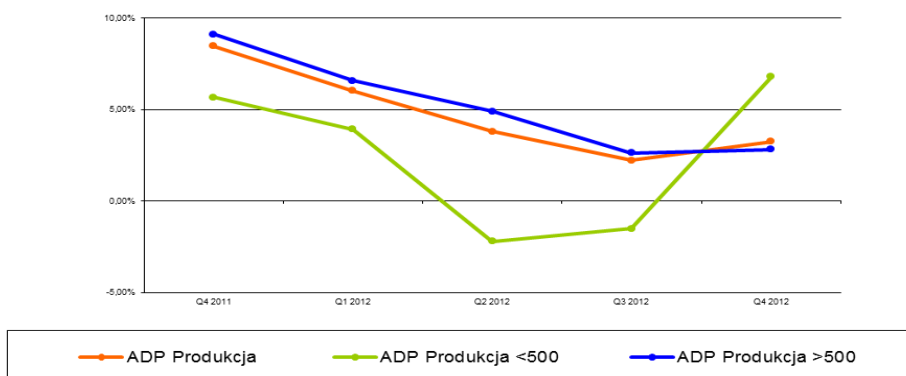
	ADP Usługi <500	ADP Usługi >500	ADP Usługi
Q4 2011 (vs Q4 2010)	18,86%	12,01%	12,53%
Q1 2012 (vs Q1 2011)	17,2%	15,73%	16,12%
Q2 2012 (vs Q2 2011)	9,43%	12,73%	12,49%
Q3 2012 (vs Q3 2011)	8,01%	10,07%	9,76%
Q4 2012 (vs Q4 2011)	4,57%	6,83%	6,44%

Podsumowanie 2012 r. Prognozy na 2013 r.

2.3. Zmiany zatrudnienie w sektorze produkcyjnym (kw. do kw.) Q4 2011–Q4 2012

W Nowoczesnej Gospodarcie **zmiany zatrudnienia w sektorze produkcyjnym były zdecydowanie mniej widoczne** w porównaniu do sektora usług. Dla małych i średnich przedsiębiorstw najbardziej newralgiczny był Q2 i Q3 2012 (vs Q2 i Q3 2011) – w tym okresie firmy wyraźnie zmniejszały zatrudnienie. W Q4 2012 nastąpiło jednak odbicie, w trakcie którego firmy zwiększyły zatrudnienie o 6,8 proc. (vs Q4 2011). Duże firmy produkcyjne przez cały 2012 rok utrzymały wzrost zatrudnienia (vs 2011) – największy, na poziomie 6,59 proc., w Q1 2012 (vs Q1 2011).

Wykres 7. Zmiany zatrudnienia ADP Produkcja (kw. do kw.) Q4 2011 - Q4 2012



Źródło: ADP Polska

Tabela 3. Zmiany zatrudnienia ADP Produkcja (kw. do kw.)

	ADP Produkcja <500	ADP Produkcja >500	ADP Produkcja
Q4 2011 (vs Q4 2010)	5,68%	9,13%	8,47%
Q1 2012 (vs Q1 2011)	3,94%	6,59%	6,03%
Q2 2012 (vs Q2 2011)	-2,2%	4,91%	3,82%
Q3 2012 (vs Q3 2011)	-1,51%	2,64%	2,22%
Q4 2012 (vs Q4 2011)	6,8%	2,82%	3,25%

Podsumowanie 2012 r. Prognozy na 2013 r.

3. KOMENTARZE EKSPERTÓW

Przemysław Budzbon, Dyrektor Zarządzający, ADP Polska



Już od wielu lat obserwujemy znaczny wzrost zatrudnienia w sektorze Nowoczesnej Gospodarki w porównaniu do ogółu rynku. Współpracujące z nami innowacyjne, elastyczne organizacyjnie przedsiębiorstwa, posiadające kapitał zagraniczny i stosujące zaawansowane technologicznie narzędzia rozwijają się znacznie szybciej niż pozostałe przedsiębiorstwa stanowiące rynkową większość. **Awangarda biznesu stawia na rozwój i wzmocnienia kadrowe, dostosowując jedynie formy zatrudnienia do sytuacji makroekonomicznej.** Co więcej, nic nie wskazuje na zmianę trendów. Wręcz przeciwnie, przedstawiciele firm z sektora Nowoczesnej Gospodarki planują dalszy wzrost zatrudnienia w nadchodzących kwartałach. Prognozuję, że tegoroczny wzrost zatrudnienia w firmach z sektora Nowoczesnej Gospodarki wyniesie ok. 5 proc. Liczę również na to, że przedstawione przez nas statystyki i kierunki rozwoju Nowoczesnej Gospodarki będą jednocześnie prognozą koniunktury dla całego rynku – tak, jak dzieje się to na świecie.

Anna Sokołowska, ekspert rynku pracy, HR Partner, ADP Polska



Wzrost zatrudnienia w firmach sektora Nowoczesnej Gospodarki to trwały trend, odzwierciedlający kierunek rozwoju przedsiębiorczości obrany już w latach 80. Tendencja ta jest szczególnie widoczna w firmach oferujących zaawansowane usługi np. outsourcingu procesów biznesowych. Co prawda firmy te stanowią zaledwie 3 proc. rynku pracy, jednak rekrutują w imponującym tempie. Z dużą dozą pewności można założyć, że rozwój i dynamiczny wzrost zatrudnienia w tym sektorze są nieuchronne. Tym samym, **wzrost zatrudnienia w nowoczesnych przedsiębiorstwach w 2013 r. nie powinien być mniejszy niż 10 proc.** Czego warto życzyć pracownikom i gospodarce. Jednak, jak wynika z prognoz dot. całego rynku, z którymi się zgadzam, w 2013 r. zmiany zatrudnienia utrzymają się na tym samym poziomie, co w roku ubiegłym, czyli ok. 0 proc. W okresie spowolnienia wzrostu PKB jest to dobry znak. Warto również mieć na uwadze, że dynamika wzrostu zatrudnienia drugiego półrocza jest z reguły podporządkowana krótkookresowym celom biznesowym. Można zatem przewidywać, że krzywe wzrostu ukształtują się podobnie, jak w 2012 r. – pracodawcy będą zatrudniać więcej w pierwszym półroczu i mniej w drugim.

Podsumowanie 2012 r. Prognozy na 2013 r.

Michał Szot, Employee Relation & Rewards Director, AmRest



Wyniki badania ADP Polska dotyczące wzrostu zatrudnienia w branży usługowej w pełni pokrywają się z sytuacją kadrową w firmie AmRest.

Nieustannie się rozwijamy, zarówno w sposób organiczny, jak i poprzez przejęcia. W 2012 r. otworzyliśmy w Europie Centralnej 42 nowe kawiarnie i restauracje, z tego 27 w Polsce. Dlatego stale monitorujemy rynek pracy i wzmacniamy kadrę. W 2013 r. planujemy ok. 8-10 proc. wzrost zatrudnienia związany bezpośrednio z rozwojem organicznym w Polsce. Spodziewam się jednak, że nie wszystkie branże patrzą w przyszłość równie optymistycznie. Warto mieć na uwadze, że widmo nadchodzącego kryzysu oraz wysokie obciążenia fiskalne i socjalne pracy spowodują, że praktycznie we wszystkich branżach pracodawcy będą poszukiwali oszczędności, co było już widoczne w 2012 r. Objawiać się to będzie m.in. procesami restrukturyzacji, zainteresowaniem outsourcingiem i leasingiem pracowniczym i tworzeniem centrów usług wspólnych.

Andrzej Nitecki, Dyrektor Departamentu Zarządzania Personelem, Stora Enso



Wzrost zatrudnienia w branży produkcyjnej Nowoczesnej Gospodarki przedstawiony przez ADP Polska koresponduje z sytuacją kadrową w Stora Enso. W naszej firmie miejsca pracy powstają wraz z inwestycjami w nowe moce produkcyjne, co znakomicie pokazał 2012 r. Inwestycja w nową maszynę papierniczą przyniosła ok. 5 proc. wzrost zatrudnienia. **Choć wydaje się, że w 2013 r. w firmach Nowoczesnej Gospodarki zatrudnienie nie powinno spadać, warto mieć jednak na uwadze, że echa kryzysu gospodarczego niosą za sobą przygotowanie większości firm na rynku do spowolnienia.** Na zatrudnieniu negatywnie odbija się kwestia udogodnień, które dawała nieobowiązująca już tzw. „ustawa kryzysowa”. Utrzymującym się trendem jest też uelastycznianie form zatrudnienia, głównie poprzez outsourcing oraz pracę czasową. Nie należy się co prawda spodziewać gwałtownych ruchów redukcyjnych, jednak w firmach

produkcyjnych może nastąpić przesunięcie zatrudnienia do form pracy czasowej oraz dostosowanie do niższych zamówień, co sądzę, że może spowodować ok. 1 proc. spadek zatrudnienia. Na pewno pojawią się pojedyncze spektakularne zwolnienia jak np. firmie FIAT, ale większość polskich przedsiębiorstw zaadaptowała już poziom zatrudnienia pod kątem sytuacji rynkowej. Prognozuję, że wzrost bezrobocia w kraju wyniesie nie więcej niż 1-1,2 proc.

Podsumowanie 2012 r. Prognozy na 2013 r.

Dominika Staniewicz, ekspert Business Centre Club oraz Stowarzyszenia Agencji Zatrudnienia



Doświadczenia ekspertów HR korespondują z wnioskami przedstawionymi w raporcie ADP Polska. Rzeczywiście sektor Nowoczesnej Gospodarki rozwija się bardzo dynamicznie. Tu też występują największe braki kadrowe, które powodują szybki wzrost płac. Na polskim rynku regularnie poszukuje się specjalistów IT oraz handlowców. Dodatkowo w ostatnim kwartale 2012 r. można było zaobserwować roszady w sektorze finansowym, niezwiązane z redukcją etatów, a raczej z wymianą personelu. Z doświadczeń Stowarzyszenia Agencji Zatrudnienia wynika jednak, że w dużych firmach produkcyjnych pracownicy są zatrudniani najczęściej przez agencje pracy tymczasowej, co poprawia elastyczność w zarządzaniu personelem. Prognozuję, że w 2013 r. trendy te się nie zmienią. **Na całym rynku pierwsze dwa kwartały najprawdopodobniej będą cechowały się wzrostem bezrobocia, jednak nie powinno ono przekroczyć 13,7 proc.**

W II kw. powinno nastąpić zatrzymanie wzrostu bezrobocia, a następnie jego spadek. Branże wiodące obecnie prym, powinny utrzymać etykietę lidera. Końcówka roku powinna przynieść dalszą poprawę nastrojów. Warto zauważyć, że PMI (Purchasing Managers Index) w zeszłym roku po raz pierwszy wykazał nieznaczną tendencję wzrostową. To może wskazywać na kończące się czarnowidztwo wśród przedsiębiorców, a tym samym większy optymizm, który powinien przełożyć się na odważniejsze decyzje pracodawców.



Podsumowanie 2012 r. Prognozy na 2013 r.

Metodyka

Raport „Zatrudnienie w Nowoczesnej Gospodarce. Podsumowanie 2012 r. Prognozy na 2013 r.” został opracowany przez ekspertów ADP Polska w oparciu o rzeczywiste dane dotyczące poziomu zatrudnienia klientów firmy w okresie Q4 2010 – Q4 2012, które zostały zestawione z danymi Głównego Urzędu Statystycznego, reprezentującymi całość rynku zatrudnienia w Polsce, za okres Q4 2010 – Q3 2012. Próba badawcza to ponad 100 firm korzystających z usług ADP Polska, w tym 1/3 firm produkcyjnych, 2/3 firm usługowych oraz ok. 100 tys. obsługiwanych pracowników w ciągu miesiąca. Wśród przebadanych branż należy wymienić: retail, usługi, produkcja, telekomunikacja i IT, finanse, farmacja.

ADP na świecie

Automatic Data Processing (ADP) jest światowym liderem rynku usług outsourcingu naliczania wynagrodzeń i administracji kadr. Firma powstała w 1949 r. w New Jersey w Stanach Zjednoczonych. Od 1961 r. jest notowana na Giełdzie Nowojorskiej, a od 2008 r. na NASDAQ. ADP jest jednym z czterech amerykańskich przedsiębiorstw, które otrzymały ocenę „AAA” w ratingach agencji Standard & Poor's oraz Moody's. Firma zdobyła zaufanie blisko 600 tys. klientów. ADP osiąga roczne przychody w wysokości ok. 10 mld USD i zatrudnia ponad 47 tys. pracowników na świecie. Z usług świadczonych przez ADP korzysta co miesiąc ponad 50 mln pracowników. Firma zajmuje 269. miejsce na liście Fortune 500.

ADP w Polsce

ADP Polska jest największą na polskim rynku firmą specjalizującą się w usługach outsourcingu kadrowo-płacowego, będąc jednocześnie częścią światowego lidera w tym obszarze – Automatic Data Processing (ADP). Spółka jest obecna na polskim rynku od 15 lat. Świadczy kompleksowe usługi kadrowo-płacowe poprzez sieć oddziałów zlokalizowanych w Warszawie, Wrocławiu, Bydgoszczy i Bielsku-Białej. Firma zatrudnia 230 pracowników. Z jej usług korzysta ponad 100 przedsiębiorstw, zatrudniających ok. 100 tys. pracowników. ADP Polska jest wiodącym konsultantem zarządów firm, specjalizującym się w dostarczaniu rozwiązań w obszarze profesjonalizacji procesów kadrowych i płacowych w Polsce, który regularnie podlega audytowi według amerykańskiego standardu SAS 70 Type 2 (obecnie ISAE 3402 lub SSAE16). Dzięki procesowej organizacji pracy, jej wysokiej automatyzacji wspartej najnowocześniejszymi narzędziami informatycznymi, ADP optymalizuje procesy kadrowe, w stopniu niedostępnym dla firm niewyspecjalizowanych w tego typu działalności. Finalnym benefitem wynikającym z wdrożenia usług ADP jest wzrost wartości firmy na rynku, mierzony przez standardowe parametry finansowe takie, jak: EBITDA, P/E, etc. Potwierdzeniem powyższego jest fakt, że 100 proc. firm notowanych na nowojorskiej giełdzie korzysta z usług ADP na całym świecie.